



日本 M&A レビュー
ファイナンシャル アドバイザー

2012年第4四半期



THOMSON REUTERS



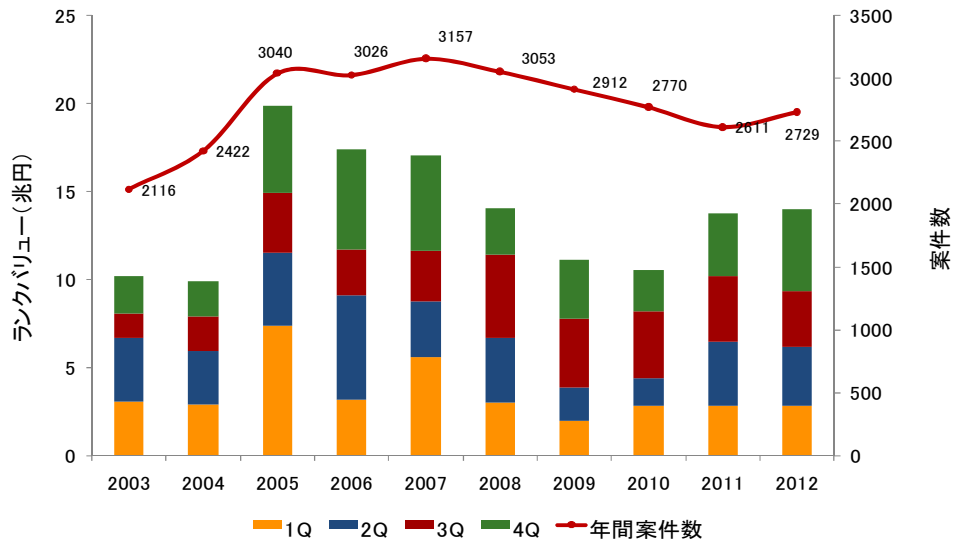
2012年日本関連M&Aは横這い | 第4四半期は過去5年間で最多 | IN-OUT昨年を上回り過去最高

日本M&A案件情報

2012年の日本関連M&A取引総額は、昨年の13.8兆円とほぼ横ばいの14兆円、案件数では4.5%増加し2729件が公表された。第4四半期ベースに限ると、今年の日本関連トップ案件でもあるソフトバンクによるスプリントネクステルの70%持分取得案件や、テラ・ファーマ・キャピタル・パートナーズによるアニン・ホームズの買収案件などが公表され、過去5年で最多の4.7兆円を記録した。

昨年に続き日本市場を牽引したのはIN-OUT案件であり、案件数では過去最高の昨年を上回る678件に達した。最も買収ターゲットとなった国籍は米国であり、その取引総額は全体の約6割を占める3.9兆円。スプリント・ネクステル/ソフトバンクをはじめ、ガビロン・グループ/丸紅やグッドマン・グローバル/ダイキン工業などの多数の大型案件が牽引した。

日本関連M&A公表案件



上位5業種別アドバイザー上位3位 (AD19a)

不動産案件を除く

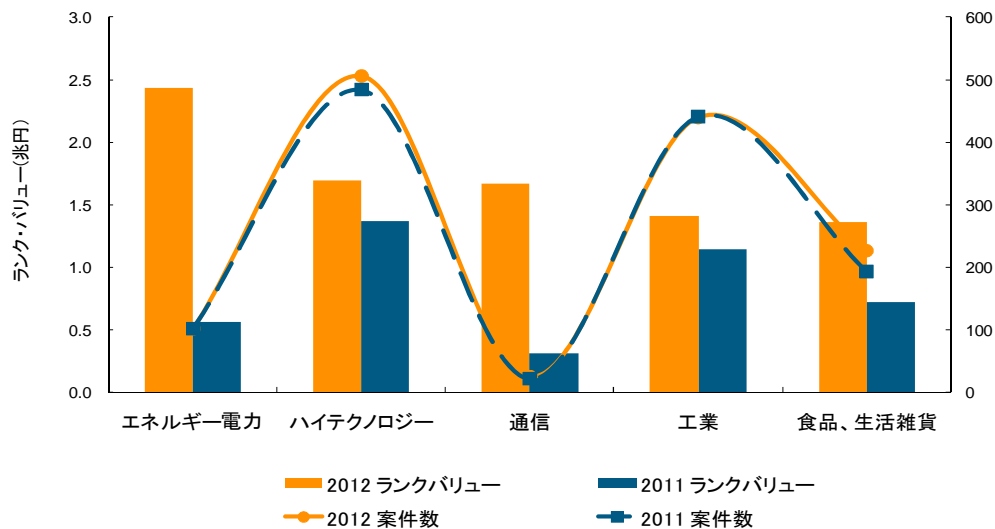
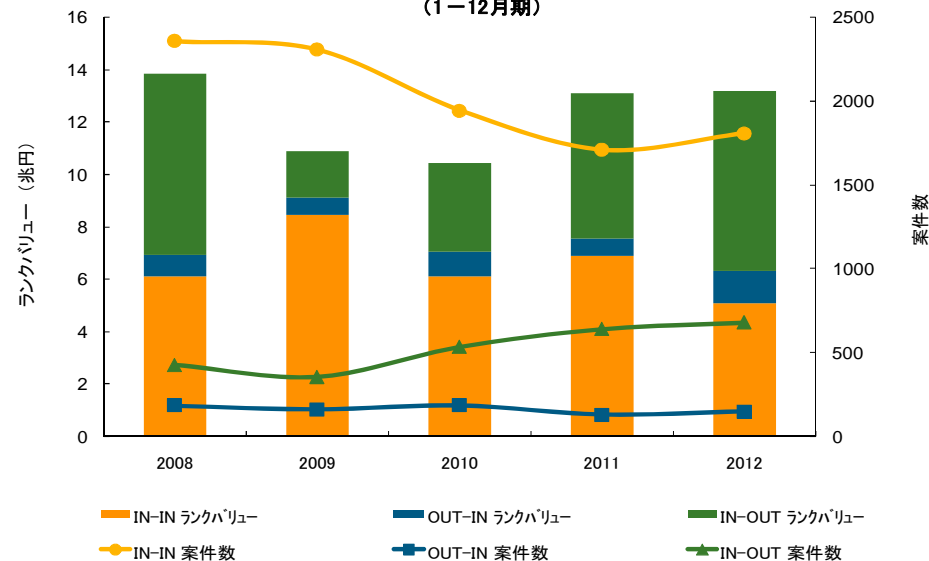
| | ランクバリュー (億円) | 順位 | 市場 占有率 | 案件数 |
|------------------|-----------------|----|-----------|------------|
| エネルギー電力 | 24,349.3 | | | 101 |
| 野村 | 15,243.6 | 1 | 62.6 | 10 |
| JPモルガン | 13,810.0 | 2 | 56.7 | 3 |
| みずほフィナンシャルグループ | 10,910.3 | 3 | 44.8 | 9 |
| ハイテク/ロジック | 16,973.8 | | | 506 |
| ゴールドマン・サックス | 7,607.6 | 1 | 44.8 | 6 |
| みずほフィナンシャルグループ | 7,594.4 | 2 | 44.7 | 26 |
| ブルータス・コンサルティング | 5,167.4 | 3 | 30.4 | 5 |
| 通信 | 16,704.4 | | | 26 |
| みずほフィナンシャルグループ | 16,379.1 | 1 | 98.1 | 3 |
| シティ | 16,375.8 | 2 | 98.0 | 2 |
| ドイツ銀行 | 15,845.8 | 3* | 94.9 | 1 |
| ロスチャイルド | 15,845.8 | 3* | 94.9 | 1 |
| UBS | 15,845.8 | 3* | 94.9 | 1 |
| レイジンググループ | 15,845.8 | 3* | 94.9 | 1 |
| 工業 | 14,080.1 | | | 440 |
| 野村 | 5,249.0 | 1 | 37.3 | 28 |
| 三菱UFJモルガン・スタンレー | 4,184.8 | 2 | 29.7 | 11 |
| みずほフィナンシャルグループ | 3,840.0 | 3 | 27.3 | 26 |
| 食品、生活雑貨 | 13,592.0 | | | 226 |
| 野村 | 8,256.0 | 1 | 60.7 | 16 |
| バンクオブアメリカ・メリルリンチ | 7,939.6 | 2 | 58.4 | 5 |
| みずほフィナンシャルグループ | 5,939.1 | 3 | 43.7 | 13 |

注意：表中の*は同順位を表す

日本企業関連 公表案件 上位10位

全不動産案件を除く

| 順位 | ランク日 | 被買収側 | 被買収側 国籍 | 買収側 | 買収側 国籍 | ランクバリュー (億円) | 被買収側マクロ業種 | 被買収側アドバイザー | 買収側アドバイザー |
|----|-------------|--------------|------------|----------------------|-----------|-----------------|-----------------|------------------------------------|--|
| 1 | 2012年10月15日 | スプリント・ネクステル | 米国 | ソフトバンク | 日本 | 15,845.8 | 通信 | シティ / ロスチャイルド / UBS | レイジンググループ / みずほ証券 / ドイツ銀行 |
| 2 | 2012年5月9日 | 東京電力 | 日本 | 原子力損害賠償支援機構 | 日本 | 10,000.0 | エネルギー電力 | 三菱UFJモルガン・スタンレー / SMBC日興証券 / みずほ証券 | 野村 / JPモルガン |
| 3 | 2012年5月29日 | ガビロン・グループ | 米国 | 丸紅 | 日本 | 4,451.9 | 食品、生活雑貨 | モルガン・スタンレー / バンクオブアメリカ・メリルリンチ | 野村 / みずほ証券 |
| 4 | 2012年11月19日 | アニン・ホームズ | 英国 | テラ・ファーマ・キャピタル・パートナーズ | 英国 | 4,137.7 | 不動産 | 野村 | ハーケイズ / ゴールドマン・サックス |
| 5 | 2012年1月29日 | エクソンモービル | 日本 | 東燃ゼネラル石油 | 日本 | 3,810.0 | エネルギー電力 | JPモルガン | 野村 |
| 6 | 2012年10月1日 | イーアクセス | 日本 | ソフトバンク | 日本 | 3,632.4 | ハイテク/ロジック | ゴールドマン・サックス / UBS / 産業創成ITハイサリ | みずほ証券 / ブルータス・コンサルティング |
| 7 | 2012年7月12日 | イーダス・グループ | 英国 | 電通 | 日本 | 3,417.8 | メディア、エンターテインメント | グリーンセル / JPモルガン・カセア / スミス証券 | 三菱UFJモルガン・スタンレー |
| 8 | 2012年8月29日 | グッドマン・グローバル | 米国 | ダイキン工業 | 日本 | 2,912.0 | 工業 | JPモルガン / バークレイズ | バンクオブアメリカ・メリルリンチ / GCAサウスイア / SMBC日興証券 / みずほ証券 / 野村証券 / 三菱UFJモルガン・スタンレー / 大和証券 |
| 9 | 2012年10月24日 | ジュビターテレコム | 日本 | 投資家グループ | 日本 | 2,160.4 | メディア、エンターテインメント | 三菱UFJモルガン・スタンレー | ゴールドマン・サックス証券 / JPモルガン証券 |
| 10 | 2012年2月29日 | ボストンバイオメディカル | 米国 | 大日本住友製薬 | 日本 | 2,136.8 | ヘルスケア | - | シティ |

**日本関連M&A公表案件
被買収側の業種別表
(1月-12月期)**

**日本関連M&A公表案件
ランクバリューの構成比
(1-12月期)**

ファイナンシャル・アドバイザー 上位5位

| アドバイザー名 | ランクバリュー (億円) |
|------------------|--------------|
| 1 みずほフィナンシャルグループ | 26,150.1 |
| 2 ドイツ銀行 | 20,847.7 |
| 3 シティ | 20,409.9 |
| 4 ロスチャイルド | 18,770.0 |
| 5 UBS | 17,963.0 |

| アドバイザー名 | 案件数 |
|---------------------|-----|
| 1 みずほフィナンシャルグループ | 29 |
| 2 デロイト | 27 |
| 3 三菱UFJモルガン・スタンレー | 25 |
| 4 プライスウォーターハウスクーパース | 23 |
| 5 KPMG | 21 |

| アドバイザー名 | ランクバリュー (億円) |
|-------------------|--------------|
| 1 野村 | 8,060.0 |
| 2 JPモルガン | 4,110.0 |
| 3 三菱UFJモルガン・スタンレー | 2,643.9 |
| 4 ゴールドマン・サックス | 2,409.0 |
| 5 KPMG | 2,087.5 |

| アドバイザー名 | 案件数 |
|----------------------|-----|
| 1 野村 | 12 |
| 2 みずほフィナンシャルグループ | 6 |
| 3 三菱UFJモルガン・スタンレー | 5 |
| 4 企業情報パートナーズ | 4 |
| 5* KPMG | 3 |
| 5* プライスウォーターハウスクーパース | 3 |
| 5* ゴールドマン・サックス | 3 |
| 5* ドイツ銀行 | 3 |

注意: 表中の*は同順位を表す

日本企業関連 公表案件 (AD19a)
 不動産案件を除く / ランクバリューベース

| アドバイザー | 2012年1月1日 - 12月31日 | | | 2011年1月1日 - 12月31日 | | | 前年同期比 (%) |
|----------------------|--------------------|-------|-------|--------------------|-------|----|-----------|
| | ランクバリュー (億円) | 市場占有率 | 案件数 | ランクバリュー (億円) | 市場占有率 | 順位 | |
| 野村 | 50,696 | 36.2 | 152 | 53,898 | 39.1 | 1 | -5.9 |
| みずほフィナンシャルグループ | 50,691 | 36.2 | 138 | 37,682 | 27.4 | 3 | 34.5 |
| 三菱UFJモルガン・スタンレー | 41,513 | 29.6 | 111 | 34,208 | 24.8 | 6 | 21.4 |
| JPモルガン | 28,785 | 20.5 | 19 | 29,011 | 21.1 | 8 | -0.8 |
| ゴールドマン・サックス | 24,522 | 17.5 | 37 | 51,817 | 37.6 | 2 | -52.7 |
| UBS | 23,099 | 16.5 | 10 | 13,127 | 9.5 | 11 | 76.0 |
| 三井住友フィナンシャルグループ | 22,809 | 16.3 | 117 | 29,028 | 21.1 | 7 | -21.4 |
| シティ | 22,192 | 15.8 | 15 | 5,700 | 4.1 | 15 | 289.3 |
| ドイツ銀行 | 21,691 | 15.5 | 25 | 37,508 | 27.2 | 5 | -42.2 |
| ロスチャイルド | 19,634 | 14.0 | 9 | 2,824 | 2.1 | 22 | 595.2 |
| レイジンググループ | 15,846 | 11.3 | 1 | - | - | - | - |
| バンクオブアメリカ・メリルリンチ | 15,139 | 10.8 | 21 | 37,627 | 27.3 | 4 | -59.8 |
| パークレイズ | 12,209 | 8.7 | 51 | 951 | 0.7 | 31 | 1,184.3 |
| KPMG | 8,612 | 6.1 | 82 | 3,326 | 2.4 | 18 | 158.9 |
| 大和証券グループ本社 | 8,396 | 6.0 | 63 | 23,186 | 16.8 | 9 | -63.8 |
| GCAサヴィアングループ | 6,202 | 4.4 | 36 | 3,025 | 2.2 | 20 | 105.0 |
| ブルータス・コンサルティング | 5,665 | 4.0 | 21 | 1,135 | 0.8 | 29 | 399.2 |
| グリーンヒル | 4,502 | 3.2 | 7 | 495 | 0.4 | 44 | 808.7 |
| クレディ・スイス | 4,419 | 3.2 | 13 | 17,979 | 13.1 | 10 | -75.4 |
| 産業創成アドバイザー | 3,632 | 2.6 | 2 | 2,112 | 1.5 | 24 | 72.0 |
| ジェフリーズ・アット・カンパニー・インク | 3,370 | 2.4 | 6 | - | - | - | - |
| RBCキャピタルマーケット | 2,978 | 2.1 | 5 | - | - | - | - |
| クレディ・アグリコルCIB | 2,595 | 1.9 | 2 | - | - | - | - |
| ソシエテ・ジェネラル | 2,595 | 1.9 | 3 | - | - | - | - |
| デロイト | 2,191 | 1.6 | 61 | 10,849 | 7.9 | 12 | -79.8 |
| アドバイザー分計 | 126,031 | 89.9 | 925 | 126,354 | 91.7 | | -0.3 |
| その他 | 14,130 | 10.1 | 1,804 | 11,443 | 8.3 | | 23.5 |
| 合計 | 140,162 | 100.0 | 2,729 | 137,797 | 100.0 | | 1.7 |

注意：表中の*は同順位を表す

日本企業関連 完了案件 (AF23a)
 不動産案件を除く / ランクバリューベース

| アドバイザー | 2012年1月1日 - 12月31日 | | | 2011年1月1日 - 12月31日 | | | 前年同期比 (%) | 推定手数料 | | |
|----------------------|--------------------|-------|-------|--------------------|-------|----|-----------|----------|-----------|---------|
| | ランクバリュー (億円) | 市場占有率 | 案件数 | ランクバリュー (億円) | 市場占有率 | 順位 | | 手数料 (億円) | 市場占有率 (%) | 占有率 同期比 |
| 三菱UFJモルガン・スタンレー | 49,676 | 39.0 | 92 | 23,013 | 18.5 | 4 | 115.9 | 119.0 | 8.3 | 2.6 |
| 野村 | 46,685 | 36.7 | 147 | 65,153 | 52.3 | 1 | -28.3 | 153.8 | 10.7 | -1.7 |
| みずほフィナンシャルグループ | 45,579 | 35.8 | 145 | 11,736 | 9.4 | 12 | 288.4 | 85.4 | 5.9 | 1.5 |
| JPモルガン | 41,834 | 32.9 | 20 | 27,861 | 22.4 | 3 | 50.2 | 79.2 | 5.5 | 1.4 |
| 三井住友フィナンシャルグループ | 37,926 | 29.8 | 124 | 17,271 | 13.9 | 7 | 119.6 | 63.8 | 4.4 | -0.9 |
| バンクオブアメリカ・メリルリンチ | 36,209 | 28.5 | 15 | 20,004 | 16.1 | 5 | 81.0 | 94.0 | 6.5 | 2.4 |
| ゴールドマン・サックス | 35,067 | 27.6 | 39 | 30,104 | 24.2 | 2 | 16.5 | 113.7 | 7.9 | 1.2 |
| 大和証券グループ本社 | 25,130 | 19.7 | 59 | 11,797 | 9.5 | 11 | 113.0 | 48.8 | 3.4 | 0.0 |
| ドイツ銀行 | 22,067 | 17.3 | 21 | 15,669 | 12.6 | 8 | 40.8 | 27.4 | 1.9 | -1.5 |
| パークレイズ | 11,710 | 9.2 | 52 | 4,095 | 3.3 | 19 | 186.0 | 45.2 | 3.1 | 2.0 |
| シティ | 8,821 | 6.9 | 20 | 13,088 | 10.5 | 10 | -32.6 | 47.9 | 3.3 | 1.3 |
| GCAサヴィアングループ | 5,926 | 4.7 | 41 | 3,221 | 2.6 | 22 | 84.0 | 27.2 | 1.9 | -0.2 |
| UBS | 5,408 | 4.3 | 12 | 18,325 | 14.7 | 6 | -70.5 | 24.1 | 1.7 | -2.3 |
| KPMG | 4,782 | 3.8 | 70 | 3,343 | 2.7 | 21 | 43.0 | 5.9 | 0.4 | 0.0 |
| クレディ・スイス | 4,696 | 3.7 | 16 | 15,268 | 12.3 | 9 | -69.2 | 28.7 | 2.0 | -1.2 |
| ラザード | 4,260 | 3.4 | 12 | 10,758 | 8.6 | 14 | -60.4 | 34.0 | 2.4 | 0.8 |
| ロスチャイルド | 3,959 | 3.1 | 9 | 2,483 | 2.0 | 24 | 59.5 | 11.9 | 0.8 | -0.7 |
| マコーリーグループ | 3,398 | 2.7 | 9 | 697 | 0.6 | 37 | 387.3 | 18.8 | 1.3 | 0.8 |
| クレディ・アグリコルCIB | 2,595 | 2.0 | 2 | - | - | - | - | 4.6 | 0.3 | 0.3 |
| ソシエテ・ジェネラル | 2,595 | 2.0 | 2 | - | - | - | - | 6.0 | 0.4 | 0.4 |
| ジェフリーズ・アット・カンパニー・インク | 2,213 | 1.7 | 5 | - | - | - | - | 17.7 | 1.2 | 1.2 |
| 産業創成アドバイザー | 2,051 | 1.6 | 5 | 61 | 0.1 | 78 | 3,258.3 | 0.0 | 0.0 | 0.0 |
| デロイト | 2,018 | 1.6 | 47 | 10,805 | 8.7 | 13 | -81.3 | 16.3 | 1.1 | 0.8 |
| RBCキャピタルマーケット | 1,821 | 1.4 | 4 | - | - | - | - | 10.7 | 0.7 | 0.7 |
| ブラウン・ブラザーズ・ハリマン | 1,746 | 1.4 | 1 | - | - | - | - | 0.0 | 0.0 | 0.0 |
| アドバイザー分計 | 116,777 | 91.8 | 860 | 115,973 | 93.0 | | 0.7 | 1,382.1 | 96.0 | 2.2 |
| その他 | 10,501 | 8.3 | 1,127 | 8,699 | 7.0 | | 20.7 | 58.0 | 4.0 | -2.2 |
| 合計 | 127,278 | 100 | 1,987 | 124,672 | 100.0 | | 2.1 | 1,440.2 | 100.0 | |

注意：表中の*は同順位を表す

日本企業関連 公表案件 (AD19a)

不動産案件を除く / 案件数ベース

| アドバイザー | 2012年1月1日 - 12月31日 | | | 2011年1月1日 - 12月31日 | | | | 前年同期比 (%) |
|-------------------|--------------------|-------|--------------|--------------------|-------|--------------|-----|-----------|
| | 案件数 | 市場占有率 | ランクバリュー (億円) | 案件数 | 市場占有率 | ランクバリュー (億円) | 順位 | |
| 野村 | 152 | 5.6 | 50,696 | 153 | 5.9 | 53,898 | 1 | -0.7 |
| みずほフィナンシャルグループ | 138 | 5.1 | 50,691 | 125 | 4.8 | 37,682 | 2 | 10.4 |
| 三井住友フィナンシャルグループ | 117 | 4.3 | 22,809 | 123 | 4.7 | 29,028 | 3 | -4.9 |
| 三菱UFJモルガン・スタンレー | 111 | 4.1 | 41,513 | 52 | 2.0 | 34,208 | 5 | 113.5 |
| KPMG | 82 | 3.0 | 8,612 | 42 | 1.6 | 3,326 | 7 | 95.2 |
| 大和証券グループ本社 | 63 | 2.3 | 8,396 | 62 | 2.4 | 23,186 | 4 | 1.6 |
| デロイト | 61 | 2.2 | 2,191 | 33 | 1.3 | 10,849 | 10 | 84.8 |
| パークレイズ | 51 | 1.9 | 12,209 | 6 | 0.2 | 951 | 34* | 750.0 |
| ゴールドマン・サックス | 37 | 1.4 | 24,522 | 36 | 1.4 | 51,817 | 9 | 2.8 |
| GCAサヴィアングループ | 36 | 1.3 | 6,202 | 44 | 1.7 | 3,025 | 6 | -18.2 |
| フロンティア・マネジメント | 35 | 1.3 | 462 | 31 | 1.2 | 620 | 11 | 12.9 |
| グライスコーターハウス・ベース | 30 | 1.1 | 1,167 | 38 | 1.5 | 10,323 | 8 | -21.1 |
| ドイツ銀行 | 25 | 0.9 | 21,691 | 21 | 0.8 | 37,508 | 15* | 19.0 |
| 三菱UFJフィナンシャル・グループ | 24 | 0.9 | 223 | 21 | 0.8 | 128 | 15* | 14.3 |
| バンクオブアメリカ・メリルリンチ | 21 | 0.8 | 15,139 | 23 | 0.9 | 37,627 | 14 | -8.7 |
| ブルータス・コンサルティング | 21 | 0.8 | 5,665 | 17 | 0.7 | 1,135 | 19 | 23.5 |
| JPモルガン | 19 | 0.7 | 28,785 | 24 | 0.9 | 29,011 | 13 | -20.8 |
| AGSコンサルティング | 17 | 0.6 | 387 | 10 | 0.4 | 197 | 24 | 70.0 |
| アエルコーポレーション | 15 | 0.6 | 14 | 7 | 0.3 | 0 | 29* | 114.3 |
| シティ | 15 | 0.6 | 22,192 | 12 | 0.5 | 5,700 | 22 | 25.0 |
| アーンスト・アンド・ヤング | 14 | 0.5 | 415 | 26 | 1.0 | 3,119 | 12 | -46.2 |
| クレディ・スイス | 13 | 0.5 | 4,419 | 19 | 0.7 | 17,979 | 17* | -31.6 |
| リンカーン・インターナショナル | 11 | 0.4 | 238 | 2 | 0.1 | - | 57* | 450.0 |
| アマダスパートナーズ | 11 | 0.4 | 18 | 8 | 0.3 | 152 | 26* | 37.5 |
| UBS | 10 | 0.4 | 23,099 | 19 | 0.7 | 13,127 | 17* | -47.4 |
| エスネットワークス | 10 | 0.4 | 290 | 3 | 0.1 | 3 | 47* | 233.3 |
| みらいコンサルティング | 10 | 0.4 | 26 | 8 | 0.3 | 126 | 26* | 25.0 |
| 日本政策投資銀行 | 10 | 0.4 | 757 | 14 | 0.5 | 1,647 | 21 | -28.6 |
| アドバイザー分計 | 925 | 33.9 | 126,031 | 819 | 31.4 | 126,354 | | 12.9 |
| その他 | 1,804 | 66.1 | 14,130 | 1,792 | 68.6 | 11,443 | | 0.7 |
| 合計 | 2,729 | 100 | 140,162 | 2,611 | 100 | 137,797 | | 4.5 |

注意：表中の*は同順位を表す

日本企業関連 完了案件 (AF23a)

不動産案件を除く / 案件数ベース

| アドバイザー | 2012年1月1日 - 12月31日 | | | 2011年1月1日 - 12月31日 | | | | 前年同期比 (%) |
|-------------------|--------------------|-------|--------------|--------------------|-------|--------------|-----|-----------|
| | 案件数 | 市場占有率 | ランクバリュー (億円) | 案件数 | 市場占有率 | ランクバリュー (億円) | 順位 | |
| 野村 | 147 | 7.4 | 46,685 | 129 | 7.2 | 65,153 | 1 | 14.0 |
| みずほフィナンシャルグループ | 145 | 7.3 | 45,579 | 104 | 5.8 | 11,736 | 3 | 39.4 |
| 三井住友フィナンシャルグループ | 124 | 6.2 | 37,926 | 113 | 6.3 | 17,271 | 2 | 9.7 |
| 三菱UFJモルガン・スタンレー | 92 | 4.6 | 49,676 | 50 | 2.8 | 23,013 | 5 | 84.0 |
| KPMG | 70 | 3.5 | 4,782 | 42 | 2.4 | 3,343 | 6 | 66.7 |
| 大和証券グループ本社 | 59 | 3.0 | 25,130 | 54 | 3.0 | 11,797 | 4 | 9.3 |
| パークレイズ | 52 | 2.6 | 11,710 | 7 | 0.4 | 4,095 | 28* | 642.9 |
| デロイト | 47 | 2.4 | 2,018 | 28 | 1.6 | 10,805 | 9 | 67.9 |
| GCAサヴィアングループ | 41 | 2.1 | 5,926 | 35 | 2.0 | 3,221 | 7 | 17.1 |
| ゴールドマン・サックス | 39 | 2.0 | 35,067 | 23 | 1.3 | 30,104 | 11 | 69.6 |
| グライスコーターハウス・ベース | 38 | 1.9 | 1,192 | 29 | 1.6 | 10,336 | 8 | 31.0 |
| フロンティア・マネジメント | 34 | 1.7 | 263 | 24 | 1.4 | 587 | 10 | 41.7 |
| ドイツ銀行 | 21 | 1.1 | 22,067 | 16 | 0.9 | 15,669 | 17 | 31.3 |
| シティ | 20 | 1.0 | 8,821 | 9 | 0.5 | 13,088 | 23* | 122.2 |
| JPモルガン | 20 | 1.0 | 41,834 | 21 | 1.2 | 27,861 | 13* | -4.8 |
| 三菱UFJフィナンシャル・グループ | 19 | 1.0 | 210 | 20 | 1.1 | 8,051 | 15 | -5.0 |
| クレディ・スイス | 16 | 0.8 | 4,696 | 12 | 0.7 | 15,268 | 18 | 33.3 |
| バンクオブアメリカ・メリルリンチ | 15 | 0.8 | 36,209 | 21 | 1.2 | 20,004 | 13* | -28.6 |
| ブルータス・コンサルティング | 15 | 0.8 | 321 | 19 | 1.1 | 1,224 | 16 | -21.1 |
| アエルコーポレーション | 13 | 0.7 | 14 | 6 | 0.3 | 0 | 32* | 116.7 |
| アーンスト・アンド・ヤング | 12 | 0.6 | 631 | 22 | 1.2 | 2,760 | 12 | -45.5 |
| AGSコンサルティング | 12 | 0.6 | 196 | 7 | 0.4 | 141 | 28* | 71.4 |
| UBS | 12 | 0.6 | 5,408 | 11 | 0.6 | 18,325 | 19* | 9.1 |
| 日本政策投資銀行 | 12 | 0.6 | 757 | 10 | 0.6 | 1,639 | 21* | 20.0 |
| ラザード | 12 | 0.6 | 4,260 | 6 | 0.3 | 10,758 | 32* | 100.0 |
| アドバイザー分計 | 860 | 43.3 | 116,777 | 725 | 40.7 | 115,973 | | 18.6 |
| その他 | 1,127 | 56.7 | 10,501 | 1,056 | 59.3 | 8,699 | | 6.7 |
| 合計 | 1,987 | 100.0 | 127,278 | 1,781 | 100.0 | 124,672 | | 11.6 |

注意：表中の*は同順位を表す



ランキング・クライテリア概要

プレスリリースに関するお問い合わせ先：

松島 由起子
トムソン・ロイター・マーケティング株式会社
Tel: +813 6441 1617
E-mail: yukiko.matsushima@thomsonreuters.com

クライテリアに関する御質問、また案件情報のご登録に関するお問い合わせ先：

日本
間宮 明未
Tel: +813 6441 1158
E-mail: akemi.mamiya@thomsonreuters.com

ランキングにおける取引金額はすべて日本円で表示され、またエクイティ・カープアウト及び市場での自社株買い案件はランキング対象外となっている。

完了案件ランキングは2012年1月1日から12月31日の期間に完了した案件を、公表案件ランキングは同年1月1日から12月31日の期間に公表された案件を対象としている。

ランキング作成時に案件対象になるのは、合併、買収、市場を介さない自己株式取得、スピンオフ、公開買付による自社株買い、少数株主持ち分(50%以下)の株式取得、及びデット・リストラクチャリング案件である。

取引金額のついていない場合も対象案件となり、その場合取引金額は表示されない。

公開買付・合併案件は、その案件が完了した日付をもって有効と見なす。

また、合併における取引金額は両社の企業価値の合計ではなく、対象企業に提示された条件に基づき取引金額を算定する。

案件に関わるファイナンシャル及びリーガル・アドバイザー業務に対しては、少数株主やジョイントベンチャーパートナーの代表、もしくは案件の一部に加わった場合を除いてフル・リーグテーブル・クレジットが与えられる。

案件が継続中である場合には、最も金額の高いオファーに関して対象企業についてアドバイザーに限り、リーグテーブル・クレジットが付与される。

ここに掲載の三菱UFJフィナンシャル・グループおよびモルガン・スタンレーのリーグテーブル・クレジットは、日本における合弁会社（三菱UFJモルガン・スタンレー証券及びモルガン・スタンレーMUFJ証券）の設立後の状況を反映している。新設合弁会社のクレジットはモルガン・スタンレーへ集計されている。日本企業関連のリーグテーブル上では、モルガン・スタンレーは「三菱UFJモルガン・スタンレー」として表示されている。

トムソン・ロイターについて

トムソン・ロイターは企業と専門家のために「インテリジェント情報」を提供する企業グループです。業界の専門知識に革新的テクノロジーを結びつけ、世界で最も信頼の置かれている報道部門をもち、金融・リスク、法律、税務、会計、知的財産・科学、メディア市場の主要な意思決定機関に重要情報を提供しています。本社をニューヨークに、また主な事業所をロンドンと米国ミネソタ州イーガンに構えるトムソン・ロイターは、100カ国以上に約60,000人の従業員を擁しています。トムソン・ロイターの株式は、トロント証券取引所 および ニューヨーク証券取引所に上場しています。詳しい情報は<http://thomsonreuters.com>をご覧ください。

本書に表示される如何なるグラフ又は図の複製を希望される場合、松島 由起子（まつしま ゆきこ）（yukiko.matsushima@thomsonreuters.com）又はmedia.support@thomsonreuters.com までお問い合わせ下さい。

トムソン・ロイターは本書で提供される情報が、発行時点において正確であり、最新のものであることを確保するよう合理的な努力をしていますが、トムソン・ロイター又はトムソン・ロイターの第三者コンテンツ・プロバイダーも、本書に含まれる情報の誤謬、不正確又は遅延、或いはそれらに依拠してなされた行為についても、何らの責任も負うものではなく、また、第三者コンテンツ・プロバイダーの如何なる見解又は意見を是認するものではありません。法律により認められる限度において、トムソン・ロイターは明示又は黙示を問わず、提供されたコンテンツの正確性又は完全性、或いは如何なる目的における目的適合性に関する保証をすべて明示的に排除します。本コンテンツを取引又は売買を行う際の意思決定の目的で使用することは適切ではありません。本コンテンツは投資助言となる投資、税金、法律等のいかなる助言も提供しません。また、証券の売り買い等を含む、特定の金融の個別銘柄、金融投資あるいは金融商品に関するいかなる勧告もありません。トムソン・ロイターは、本書に関連した、如何なる者による又は如何なる者に対する証券の売り買いに関し、責任・義務を負いません。

© 2012 Thomson Reuters. All rights reserved.

Thomson Reuters及びThomson Reutersロゴは、Thomson Reutersの商標であり、登録商標となっています。本書に言及される如何なる第三者の名称又はマークは、当該第三者に帰属します。

トムソン・ロイターの案件コミュニティ向けソリューション提供

投資銀行向け

ThomsonONE.com Investment Bankingは、リアルタイムのマーケット・データおよびロイターニュースを世界クラスの参照データと結合させた最大のデスクトップソリューションです。直近の案件、活発な買収側、M&A New Issues (株式/債券) 契約条件などのデータが入手可能です。

提供ソリューション

- ・クライアント関係の管理
- ・案件組成
- ・New Issuesプレ・マーケティング/ロードショー



ジュニアバンカー向け

Thomson Reuters Advanced Analyticsでは、検索や特定、比較分析、リーグテーブル作成、バリュエーション、顧客のピッチブック作成など、全段階において効率性の向上が期待できます。この分析およびプレゼンテーションツールは全てMicrosoft Office®上で行うことが可能です。また、分析を裏付ける主要なコンテンツセットにも容易にアクセスすることができます。

提供ソリューション

- ・ファイナンシャル・モデリング
- ・リーグテーブルのカスタマイズ
- ・簡単な案件情報の検索
- ・バリュエーション分析および比較案件のスクリーニング
- ・オンブランドピッチブック作成において Microsoft Office®への統合



情報専門家、マーケット・データ、リサーチ向け

SDC Platinumは、new issues (株式/債券)、M&A、シンジケート・ローン、プライベート・エクイティ、プロジェクト・ファイナンス、ポイズンピル等を含む世界最大の金融案件データベースです。

提供ソリューション

- ・マーケット分析&傾向 (地域、セクター、資産クラス、案件タイプ、案件サイズ等)
- ・案件組成 (債券満期の分析、PEを含む企業のライフサイクル)
- ・ピッチング (企業実績、代表的な買収側)
- ・M&Aターゲット (アクティブな戦略的./スポンサー買収側、ターゲット情報スクリーナー)
- ・交渉 (T&Cベンチマーキング)



戦略および企画チーム向け

Thomson Reuters Deals Business Intelligenceでは、Dealsおよび手数料データを加工することにより、アドホックレポート作成や市場傾向の分析、貴社の業績評価などを行うことが可能です。全ての作業をエクセル上で完結することができるため、時間の短縮や競争力強化に繋がります。

提供ソリューション

- ・市場分析や傾向の特定
- ・業績のベンチマークや競合他社の把握
- ・ウォレットサイズや銀行間の関係に基づく顧客ターゲット
- ・ロスト案件を分析することによる効率的なリソースの配分



営業に関するご質問: financial.thomsonreuters.com/sales
 商品に関する詳細: financial.thomsonreuters.com/products

トムソン・ロイターDealsまたはリーグテーブルレポートのご購入は、弊社オンデマンド・グループまでご連絡ください。
 Web: <http://financial.thomsonreuters.com/ondemand>
 Email: trondemand@thomsonreuters.com

無料の分析結果や最新情報の入手は、Thomson Reuters Deal Making Intelligenceウェブサイトアクセスして下さい。
online.thomsonreuters.com/dealsintelligence